



Váš dopis zn.:

ze dne:

18.04.2024

Naše značka:

O24690054854/UTPCUL/JŠ

Vyřizuje:

Šárka Jonová, DiS.

Ing. Petra Jerman Cristina-

Colaco

Ing. Jakub Průša

Datová schránka:

f7rf9ns

Telefon:

840 111 111

Email:

info@scvk.cz

Datum:

10.05.2024

ECO PRO s.r.o.

Andrea Beňová

Odesláno emailem:

info@eco-dotace.cz

Vyjádření společnosti Severočeské vodovody a kanalizace, a.s.

Název akce:	Obec Evaň, soustava domovních ČOV + jednotná kanalizace, místní části Evaň a Horka
Účel vyjádření:	K dokumentaci
Zájmové území:	Okres: Litoměřice
	Obec: Evaň, Horka
	Část obce, ulice, č.p.: č.p.: 1, 2, 3, 7, 8, 9, 21, 23, 25, 26, 28, 32, 42, 53, 54, 60, 63, 64, 88, 93, 95, 100, 103, 104, 107, 108, 110, 117, 118, 119, 121, 122, 123, 128, 129, 137, 138, 141, 144, 146, 148, 151, Horka: č.p.: 3, 17, 22, 23
	Katastrální území, parcelní číslo: Evaň, parc.č. st.2/1, st.3, st.5, st.11/1, st.12/1, st.12/2, st.14/1, st.36/1, st.39, st.42, st.43/1, st.45/1, st.45/2, st.51, st.59, st.60, st.61, st.67, st.68, st.77/1, st.77/2, st.89, st.90, st.105, st.108, st.114, st.115/2, st.116, st.121, st.122, st.129, st.131, st.132, st.133, st.136, st.138, st.139, st.145, st.149, st.155 a parc.č. 55, 66/4, 67/1, 73, 261/1, 299/3, 381/33, 381/36, 381/53, 381/55, 381/58, 718/1, 720/1, 751 Horka u Libochovic, parc.č. st.47, st.50, st.67, st.69, st.132 a parc.č. 625/34, 680/2, 680/8
Žadatel:	ECO PRO s.r.o., Andrea Benová
Adresa, tel., e-mail	Neuvedeno, 777 749 007, info@eco-dotace.cz
Investor:	Obec Evaň
Adresa, tel., e-mail	Evaň 27, 410 02 Lovosice, tel. +420 416 591 180, e-mail: obecevan@obecevan.cz
Projektant:	Balada David, ČKAIT – 1004888, Ing. Luděk Chromík
Vlastník dotčené IS:	Severočeská vodárenská společnost a.s. (dále jen „SVS“)
Předchozí vyjádření a rozhodnutí	Předcházející vyjádření a vydaná rozhodnutí ANO/NE SCVKZAD189370 ze dne 17.1.2024, O24690035680 ze dne 2.4.2024
Platnost vyjádření:	jeden rok ode dne vyhotovení (v případě, že Váš zájem nadále trvá, požádejte před uplynutím této lhůty o prodloužení platnosti vyjádření)

strana 1 / 6

Severočeské vodovody a kanalizace, a.s.

Přítkovská 1689 • 415 50 Teplice

Tel.: 601 267 267, Tel.: 840 111 111 • E-mail: info@scvk.cz • www.scvk.cz

Společnost je zapsána v obchodním rejstříku oddíl B, vložka 465, u Krajského soudu v Ústí nad Labem.
IČ: 49099451 • DIČ: CZ49099451

Člen skupiny Severočeská voda



K předložené dokumentaci sdělujeme:

Ve výše uvedeném zájmovém území se nachází zařízení provozovaná společností Severočeské vodovody a kanalizace, a.s. a jejich ochranná nebo bezpečnostní pásma. Konkrétně se jedná o:

- OPVZ pro Jímací území Mšené-lázně Budyně nad Ohří, stupeň II. stanovený na základě rozhodnutí vydaného OVLHZ při ONV Litoměřice pod čj. Vod. 365/1502/81 ze dne 26.06.1983
- OPVZ pro jímací území Eváň zářezy, stupeň II. stanovený na základě rozhodnutí vydaného OVLHZ při ONV Litoměřice pod čj. Vod 2/7/1983 ze dne 25.4.1985.
- Vodovod do DN 500 mm
- Čerpací stanice
- Elektro

Uvedené zařízení je zakresleno v příloze č.1 jež je nedílnou součástí poskytnuté informace. **Zákres liniových vedení slouží pouze jako orientační informace o jeho existenci a nenahrazuje skutečné umístění zařízení v zájmovém území.** Skutečné umístění zařízení je nutno zjistit vytýčením přímo na místě, nejlépe před zahájením projektových prací. V případě nejasností budou provedeny kopané sondy či vytýčení inspekční kamerou. Stavebník je povinen neprodleně ohlásit případné poškození vodohospodářského zařízení provozovateli. Stavebník odpovídá za eventuální škodu na vodohospodářském zařízení způsobenou svojí činností.

Vytýčení skutečného umístění zařízení ve správě společnosti Severočeské vodovody a kanalizace, a.s. je nutné objednat na: tel. 601 267 267 / 840 111 111; info@scvk.cz. V případě písemného objednání vystavujete objednávku na společnost Severočeská servisní a.s.. Upozorňujeme, že tato služba je zpoplatněna dle sazebníku poskytovatele.

Pro provádění zemních, stavebních a ostatních prací v ochranném a bezpečnostním pásmu zařízení ve správě Severočeských vodovodů a kanalizací, a.s. Teplice požadujeme plně respektovat toto zařízení a to za dodržení všech předpisů a norem, které se k této činnosti vztahují.

V případě, že dojde ke střetu se zařízením v naší správě, jste povinen toto neprodleně oznámit na tel. 840 111 111 a projednat s naší společností.

Při odkrytí zařízení ve správě Severočeských vodovodů a kanalizací, a.s. Teplice v průběhu prováděných prací požadujeme toto před zásypem protokolárně předat naší společnosti. Dojde-li ke vstupu do ochranného pásma v průběhu prováděných prací, je potřeba tuto skutečnost neprodleně oznámit naší společnosti.

Při případném nedodržení těchto podmínek bude naše společnost požadovat náhradu způsobených škod a uvedení vzniklých nesrovnalostí do souladu s právními předpisy a normami.

Popis navrženého řešení:

Jedná se o stavbu 46 DČOV pro nemovitosti obce Evaň a místní části Horka, v 39 případech budou vyčištěné odpadní vody zasakovány do horninového prostředí na daných pozemcích, ve 4 případech prostřednictvím jednotné kanalizace odváděny do vodoteče a ve 3 zbylých případech zneškodňovány přímým vypouštěním do vodoteče, tedy celkově v 7 případech s vypouštěním do vod povrchových. V obcích Evaň ani Horka není v současnosti vybudovaný systém veřejné kanalizace. Obě obce jsou zásobovány ze skupinového vodovodu Libochovice.

Každá DČOV bude vybavena GSM modulem pro kontinuální sledování provozu s připojením do centrálního dispečinku. DČOV budou ve vlastnictví obce, jež rovněž zajistí provoz centrálního dispečinku a na základě smluvního vztahu s obcany vlastníci odkanalizované nemovitosti bude za úplaty pro jednotlivé DČOV zajišťovat monitoring a dohled, ale i veškeré servisní a provozní úkony s DČOV spojené. Pro soustavu domovních ČOV bude udělen zkušební provoz v délce jednoho roku. V průběhu zkušební provozu (po dobu 1. roku provozu) budou odebírány vzorky 2 x ročně (1x za 6 měsíců) za každou DČOV zvlášť. Emisní limity pro zkušební provoz budou totožné jako u trvalého provozu. Pokud nebudou během zkušební provozu dosaženy požadované limity,



bude technologie doplněna o další stupeň čištění nebo změněna. Odvoz stabilizovaného kalu proběhne cca 1-2 x ročně.

PRVKÚK

S ohledem na velikost této obce Evaň a její místní části Horka není investičně a provozně výhodné budovat čistírnu odpadních vod a kanalizační síť. Navrhujeme řešit problematiku likvidace odpadních vod výstavbou domovních mikročistíren a rekonstrukcí stávajících akumulacích jímek pro zachycování odpadních vod.

1. Odvedení **splaškových vod** z objektu na domovní čistírnu odpadních vod (dále jen DČOV) se vsakovacím zařízením a případně akumulací, tj. **vypouštění do vod podzemních**
2. Odvedení **splaškových vod** z objektu na domovní čistírnu odpadních vod (dále jen DČOV), případně s akumulací a následným vypouštěním **do vod povrchových**.

Způsob nakládání s vyčištěnými odpadními vodami:

Způsob vypouštění	Nakládání s OV	Evaň	Horka	celkem
Do vod podzemních	vsakovací zařízení	35	4	39 ks
Do vod povrchových	kanalizace – vodoteč	4	-	4 ks
	přímo do vodoteče	3	-	3 ks
Celkem		42	4	46 ks

Popis technických parametrů DČOV dle předložených podkladů (Chromík, 2024)

Typ DČOV dle PD: DČOV typu SBR, TOPAS S (PF) 5-8 EO, 15-20 EO, TOPAS PLUS s akumulací jímku a pískovým filtrem

Další vybavení DČOV dle PD: potrubí, dmychadla, přívod el., nádrž s čerpadlem pro případnou zálivku, kalojem, GSM modul pro centrální monitoring, jednotná kanalizace Evaň – kanalizace PP DN300 mm / dl.188,0 m

Počet Připojených EO a typ připojené nemovitosti dle PD: RD a RO/ 128 EO do vsaku, 43 EO do vodoteče (171EO)

Typ vsakovacího prvku dle PD/HGP: plošné

Metoda (nástroj) hydrogeologického průzkumu dle HGP: sondy, místní šetření, odborný odhad

Posouzení umístění DČOV – umožnění budoucího připojení na veřejnou kanalizaci dle PD: neuvedeno

Posouzení jiné formy vypouštění odpadních vod než do vod podzemních dle PD/HGP: kombinace vypouštění do vsaku a do toku.

Popis návrhu způsobu kontroly účinnosti čištění dle PD/provozního řádu: certifikované čistírny s centrálním monitoringem – 2x ročně odběr vzorků z nádrže za DČOV u všech 46 nemovitostí.

Proces schvalování DČOV bude předmětem ohlášení podle §15a, zákona č. 254/2001 Sb., ve znění pozdějších předpisů: NE

S obsahem předložené dokumentace

souhlasíme, pokud budou splněny následující podmínky:

- 1) Veškeré činnosti spojené s realizací předmětné stavby a hospodařením v této oblasti musí probíhat tak, aby nedošlo ohrožení povrchových vod, podzemních vod (*ztráta či změna vydatnosti, kvality apod.*) a dále tak, aby nedošlo ke zhoršení jejich využitelnosti pro vodárenské účely.
- 2) Žádáme, aby doklady o likvidaci odpadů (*např. provozní kaly*) byly archivovány u majitele stavby a v případě potřeby předkládány ke kontrole (*např. řízení o povolení k vypouštění odpadních vod do vod podzemních*).



- 3) Technické řešení záměru odkanalizování nemovitostí musí být pojato tak, aby v případě vybudování veřejné kanalizace nebylo vyloučeno jejich napojení.
- 4) Četnost a způsob odběrů vzorků vypouštěné odpadní vody do toku musí být prováděny v souladu s požadavky **správce dotčeného vodního toku**.
- 5) Musí být nejméně **2 x ročně odebírány akreditované vzorky** (a to i v případě, že záměr bude projednáván podle §15a, zákona č. 254/2001 Sb., ve znění pozdějších předpisů), které budou podrobeny kontrolnímu rozboru v akreditované laboratoři.
- 6) V případě, že kvalita vypouštěné odpadní vody nebude splňovat limitní hodnoty znečištění dle přílohy č. 1, tab. 1A nařízení vlády č. 57/2016 Sb., v platném znění, nebo dojde vlivem vypouštění předčištěných odpadních vod ke zhoršení jakosti podzemní vody, nelze dílo užívat do doby, než budou ze strany investora přijata nápravná opatření.
- 7) Na výstupu z DČOV musí být umístěna šachta, nebo jiné vhodné vzorkovací místo umožňující provést akreditovaný odběr vzorků vypouštěné odpadní vody.
- 8) Jako vzorkovací místo jsou určeny nádrže za DČOV.
- 9) Před započetím užívání stavby musí být provedena zkouška těsnosti kanalizačních přípojek dle ČSN 75 6909, pro šachtice a nádrže dle ČSN 75 0905.
- 10) Předmětná stavba musí být provedena v souladu s ČSN EN 12566 (75 6404) „Čistírny odpadních vod do 50 EO“.
- 11) Odstupná (*vertikální*) vzdálenost mezi základovou spárou vsakovacího prvku a nejvyšší sezónní hladinou podzemní vody **musí být nejméně 1 m**. V případě, že nebude dodržena podmínka uvedená v předchozí větě, nebo bude ve stavební jámě zjištěna přítomnost podzemní vody, tak budeme požadovat předložení nového vyjádření osoby s odbornou způsobilostí a projektové dokumentace vodního díla se zapracovanou změnou návrhu vsakovacího prvku.
- 12) Žádáme, aby základová spára vsakovacích prvků byla protokolárně převzatá osobou s odbornou způsobilostí v hydrogeologii.
- 13) Provozování předmětných DČOV musí být prováděno podle provozního řádu a v souladu s našimi podmínkami.
- 14) V případě jakékoliv dodatečné změny v projektové dokumentaci oproti verzi přiložené k této žádosti požadujeme předložení změněné dokumentace k novému odsouhlasení.
- 15) Je nutné respektovat obecné podmínky, omezení a zákazy platné pro OPVZ II. st.:
 - V OPVZ je možné vybudovat pouze zpevněná a nepropustná hnojiště a komposty.
 - Zákaz hnojení kejdou, močůvkou a silážními šťávami na zmrzlou nebo silně provlhčenou půdu.
 - V tomto území je nutné vyloučení vsakování vod nebo jiných látek, které by mohly mít negativní vliv na jakost podzemních vod.
 - Zákaz skladování rozpustných průmyslových hnojiv, vápeno – hořečnatých substrátů.
 - Dopravní prostředky musí být zabezpečeny proti úniku ropných látek (*parkování pouze na plochách zabezpečených proti úniku ropných látek do horninového prostředí – plochy vybavené vhodným čistícím zařízením odpadních vod, např. sorpční fólií*).



- Při ošetření zeleně používat ekologicky šetrné prostředky určené pro manipulaci v ochranných pásmech vodních zdrojů.
 - Zákaz zakládání skládek.
 - Zákaz používání pesticidů.
 - Zákaz látek nebezpečných pro podzemní vody.
 - Zákaz mytí a údržby osobních aut a mechanizačních prostředků (*Ize provádět pouze na vyhrazených a zpevněných plochách, vybavených vhodným čistícím zařízením odpadních vod*).
- 16) Při umístění jakýchkoliv staveb jednotlivých souvisejících objektů požadujeme dodržet respektovat ochranná pásma vodovodních řadů a kanalizačních stok dle zákona č. 274/2001 Sb. o vodovodech a kanalizacích pro veřejnou potřebu o změně některých zákonů v platném znění. Výkopy v těchto ochranných pásmech je nutno provádět ručně.
- 17) Před zahájením výkopových prací si investor zajistí vytyčení vodohospodářského zařízení na místě přímo v trase a prostoru potřebném pro provádění stavby, následně pak lze s konečnou platností určit umístění kabelových komor, rozvaděčů, skříní, atd. a trasu pokládaného zařízení. Vytyčení skutečného umístění zařízení ve správě společnosti Severočeské vodovody a kanalizace, a.s. je nutné objednat na tel. 601 267 267 / 840 111 111; info@scvk.cz. V případě písemného objednání vystavujete objednávku na společnost Severočeská servisní a.s. Upozorňujeme, že tato služba je zpoplatněna dle sazebníku poskytovatele.
- 18) Upozorňujeme dále zejména na poklopy šoupát, hydrantů a ventilové poklopy hlavních uzávěrů vody na řadech, revizní kanalizační šachty, které je nutno respektovat a zachovat. Zejména požadujeme, aby při výstavbě nedošlo k výrazné změně nivelety terénu (max. tolerance ± 15 cm) a tím snižování nebo zvyšování krytí nad stávajícím vodohospodářským zařízením.
- 19) Při souběhu a křížení s námi provozovaným vodohospodářským zařízením bude dodržena ČSN 73 6005 „Prostorové uspořádání sítí technického vybavení“ a další zákony a předpisy pro ukládání inženýrských sítí. Upozorňujeme, že v případě zjištění pokládky v rozporu s touto normou, investor tyto na vlastní náklady přeloží.
- 20) Požadujeme být přizváni ke každému dotyku s námi provozovaným vodohospodářským zařízením.
- 21) Zahájení prací nám bude s předstihem písemně oznámeno včetně jména a telefonického spojení stavebního dozoru a dodavatele stavby, aby v případě sporů mohla být rychle a účelně sjednána náprava. Rovněž bude písemně provozu vodovodů oznámeno ukončení stavebních prací.
- 22) Stávající zařízení – vodovodní řady požadujeme respektovat a zachovat. Při provádění stavebních prací nebudou stávající vodovodní řady poškozeny.
- 23) Každé poškození sítí či zařízení musí být neprodleně ohlášeno příslušnému provozu vodovodů a kanalizací Litoměřice, tel: **840 111 111**. Upozorňujeme, že při porušení námi provozovaných sítí budou veškeré náklady na opravu a náhradní zásobování účtovány investoru stavby.
- 24) Ke kolaudačnímu řízení (závěrečné prohlídce stavby) investor doloží:
- potvrzení (zápis) o kontrole před záhozem s provozovatelem vodovodů (přejímající pracovník – Josef Hranička, č.tel. 840 111 111)
 - potvrzení (zápis) o předání povrchových znaků (poklopy šoupát, hydrantů a ventilové poklopy hlavních uzávěrů vody na řadech) po dokončení prací s provozovatelem vodovodů (přejímající pracovník – Josef Hranička, č.tel. 840 111 111).



- 25) Investor stavby prokazatelně seznámí pracovníky, kteří budou provádět práce, s polohou tohoto vedení a zařízení, včetně jeho profilu, upozorní organizace provádějící práce na možnou polohovou odchylku uložených sítí od výkresové dokumentace a zajistí průběžné provádění kopaných sond v místech nejasností při křížení a souběhu sítí.
- 26) Při provádění stavby bude dodržena ČSN 73 6133 „Návrh a provádění zemního tělesa pozemních komunikací“.
- 27) V případě, že dojde při realizaci stavby k nalezení dalšího vodohospodářského zařízení, které není uvedeno v dokumentaci stavby, požadujeme provést samostatné jednání o způsobu ochrany zařízení nebo o jeho eventuální přeložce nebo zrušení.

Případná existence vodovodních či kanalizačních přípojek není předmětem tohoto stanoviska. S žádostí o informaci k existenci přípojek se obračejte na vlastníky přípojek, kdy vlastníkem vodovodní nebo kanalizační přípojky, popřípadě jejích částí zřízených přede dnem nabytí účinnosti zákona č. 274/2001 Sb. Zákona o vodovodech a kanalizacích v platném znění, je vlastník pozemku nebo stavby připojené na vodovod nebo kanalizaci, neprokáže-li se opak.

V případě, že Vám byl na Vaši žádost poskytnut vektorový (dgn.) zákres sítě, Vás upozorňujeme, že tato data mohou být využita pouze pro účely záměru, na které bylo vyjádření vydáno a nemohou být poskytována třetím osobám, případě jakkoliv dále využívána.

Upozornění:

Upozorňujeme, že případná zálivka předčištěnou vodou může být aplikována pouze ve vegetačním období (*duben–říjen*). Nežádoucí je aplikace této zálivky na promrzlou, či podmáčenou půdu a půdu pokrytou sněhovou pokrývkou.

Upozorňujeme, že v případě způsobení škody na zdrojích podzemní vody, které naše společnost využívá pro zásobování obyvatelstva pitnou vodou (*ztráta či změna vydatnosti či kvality*) realizací či následným užíváním plánovaného záměru, budeme požadovat odpovídající náhrady.

Pro návrh uzavření smlouvy o likvidaci kalů vznikajících v DČOV je možné kontaktovat ekoložku Ing. Marcelu Kopřivovou marcela.koprivova@scvk.cz tel. 417 816 614 nebo info@scvk.cz.

Jakákoliv změna dokumentace musí být znovu předložena provozovateli k posouzení.

Obecné technické podmínky pro střety se zařízením ve správě Severočeských vodovodů a kanalizací, a. s. jsou k dispozici na www.scvk.cz.


Šárka Jonová, DiS.
referent technicko-provozní činnosti

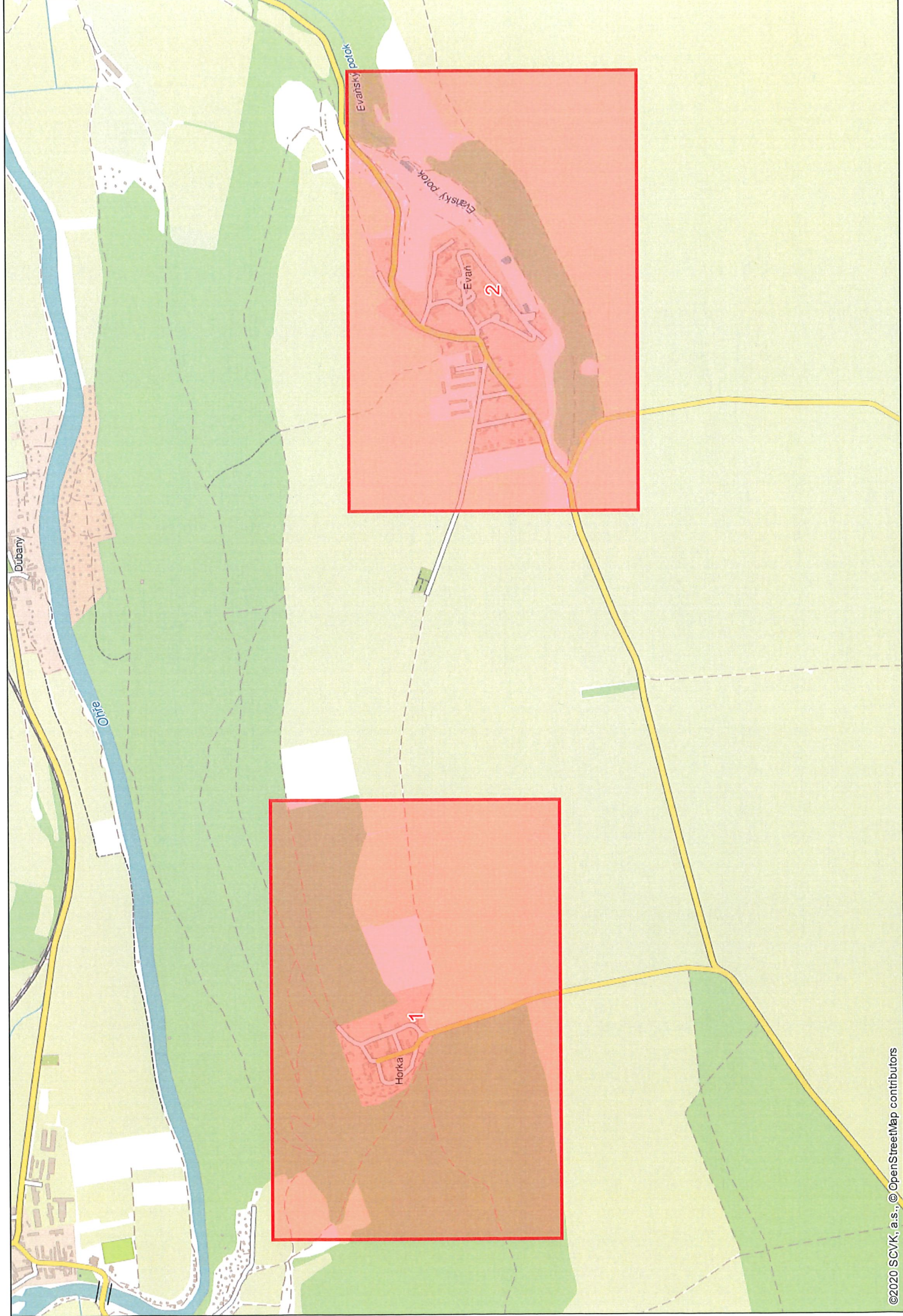
Severočeské vodovody a kanalizace, a.s.
415 50 Teplice, Přítkovská 1689
IČ: 49099451 DIČ: CZ49099451
278

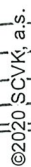
Na vědomí:

- Oddělení hydrogeologie – Ing. Průša

Příloha:

1. Situace a orientační zákres s vyznačeným zařízením provozovaným společností Severočeské vodovody a kanalizace, a.s.





Severočeské vodovody a
Přítkovská 1689, 415 50 Teplice

024690054854/UTPCUL/JŠ

Dne: 10.5.2024

Strana: 2 / 2

LEGENDA

průmyslová

KANALIZACE
jednotná splašková

ELEKTRIKA

odds ratio 10